

## סיכום סדר הקרבת הקורבנות



### נתנאל בן צוער – שבט יששכר

ב' בניסן

סמל: חמור / שמש וירח

אם: לאה

הסבר: "נתן אלקים שכרי אשר נתתי שפחתי לאישי"

משמעות: שכר, עמל

מקור: בראשית ל', י"ח



### נחשון בן עמינדב – שבט יהודה

א' בניסן

סמל: אריה

אם: לאה

הסבר: "הפעם אודה את ה'"

משמעות: הודיה, מנהיגות

מקור: בראשית כ"ט, ל"ה



### אליצור בן שדיאור – שבט ראובן

ד' בניסן

סמל: מים / דודאים

אם: לאה

הסבר: "כי ראה ה' בעניי, כי עתה יאהבני אישי"

משמעות: ראייה, רחמים

מקור: בראשית כ"ט, ל"ב



### אליאב בן חלון – שבט זבולון

ג' בניסן

סמל: ספינה

אם: לאה

הסבר: "זבדני אלקים אותי זבד טוב, הפעם יזבלני אישי כי ילדתי לו ששה בנים"

משמעות: מחיה, מעון

מקור: בראשית ל', כ'



### אליסף בן דעואל – שבט גד

ו' בניסן  
 סמל: מחנה לוחמים  
 אם: זלפה  
 הסבר: "בא גד"  
 משמעות: מזל, שפע  
 מקור: בראשית ל', י"א



### שלומיאל בן צורישידי – שבט שמעון

ה' בניסן  
 סמל: חרב  
 אם: לאה  
 הסבר: "כי שמע ה' כי שנואה אנכי, ויתן לי גם את זה"  
 משמעות: שמיעה, תשומת לב  
 מקור: בראשית כ"ט, ל"ג



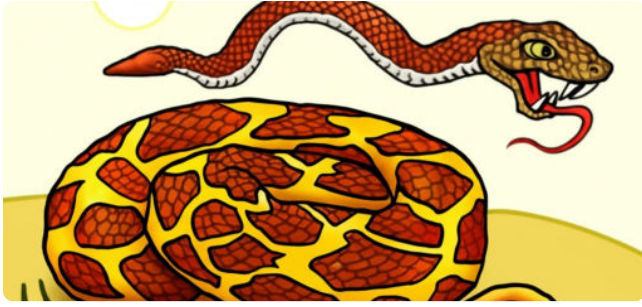
### גמליאל בן פדהצור – שבט מנשה

ח' בניסן  
 סמל: ראם  
 אם: רחל  
 הסבר: "יוסף ה' לי בן אחר"  
 משמעות: הוספה, צמיחה  
 מקור: בראשית ל', כ"ד



### אלישמע בן עמיהוד – שבט אפרים

ז' בניסן  
 סמל: שור  
 אם: רחל  
 הסבר: "יוסף ה' לי בן אחר"  
 משמעות: הוספה, צמיחה  
 מקור: בראשית ל', כ"ד



### אחיעזר בן עמישדי – שבט דן

י' בניסן

סמל: נחש / גור אריה

אם: בלהה

הסבר: "דנני אלקים וגם שמע בקולי ויתן לי בן"

משמעות: דין, צדק

מקור: בראשית ל', ו'



### אבידן בן גדעוני – שבט בנימין

ט' בניסן

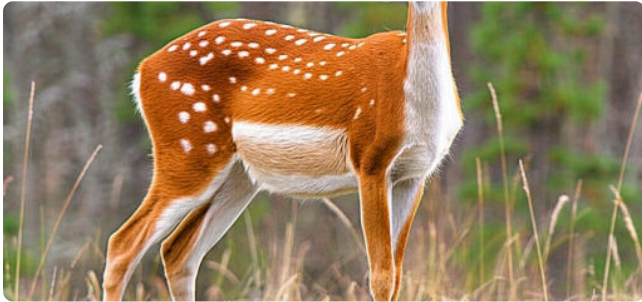
סמל: זאב טורף

אם: רחל

הסבר: "בן אוני, בנימין"

משמעות: כוח, עוצמה

מקור: בראשית ל"ה, י"ח



### אחירע בן עינן – שבט נפתלי

י"ב בניסן

סמל: איילה שלוחה

אם: בלהה

הסבר: "נפתולי אלקים נפתלתי עם אחותי גם יכלתי"

משמעות: מאבק, תפילה

מקור: בראשית ל', ח'



### פגעיאל בן עכרן – שבט אשר

י"א בניסן

סמל: עץ זית / לחם שמן

אם: זלפה

הסבר: "באשרי כי אשרוני בנות"

משמעות: אושר, ברכה

מקור: בראשית ל', י"ג